

## 花東青少年合唱音樂營

### 一、計畫緣起

善耕365公益媒合平台與公益平台合辦的花東青少年合唱音樂營邁入第六年，每年指導老師帶著學員練唱英文音樂劇，經過約10天的練習，以公開的音樂會呈現營隊成果。音樂營以IALAC(I Am Lovable And Capable)為核心價值，學員與志工在愛和安全感的環境裡發揮自我、培養自信；超過五成的志工回流率，讓經驗傳承及分工日趨完善，在高度的向心力下，更能嘗試不同的可能性。2019年主題為《悲慘世界》，演出近20首歌曲，無論角色、歌曲、舞蹈和戲劇的份量比過往加重許多，如何在11天的營隊完成目標是今年度最大的挑戰。

### 二、計畫目標

- (一) 透過《悲慘世界》的合唱及舞台劇學習，激發學生對於美好音樂的嚮往，從學習中了解《悲慘世界》原作時代背景、人物情感，提升對於音樂的欣賞能力，並透過大型演出，培養自信。
- (二) 透過合唱與多元選修課程及團體生活，發掘潛能與興趣所在，培養生活能力與紀律。
- (三) 邀請高關懷的孩子及特教生參加，讓不同生命樣態的孩子也有機會參與音樂營的感動，也讓學員和志工學習平等對待、互相理解。
- (四) 培育大專院校志工服務的精神、領導、籌辦活動等能力。
- (五) 培育「實習志工」CIT(Counselor In Training)，讓國中時期參加音樂營的學員在升上高中後有學習回饋的機會，也透過培訓課程與做中學的鍛鍊，培養各方面能力。
- (六) 新增高中生學員，培育有興趣合唱的高中生，也讓合唱團的聲音表現更完整呈現。部分高中生學員邀請過去曾參加營隊的國中學員參加，讓學員有持續參與及進階學習的機會。

### 三、主協辦單位

主辦：善耕365公益媒合平台、純青社會福利基金會、  
喜馬拉雅研究發展基金會、公益平台文化基金會  
協辦：台灣兒童伊比利斯協會、天主教光仁中學、衛福部南區兒童之家、  
均一國際教育實驗學校

### 四、活動時間

志工培訓：3~6月，每月一次。3/16(六)、4/20(六)、5/18(六)、6/22(六)、6/23(日)  
營前準備：6月28日(五)至7月1日(一)  
營隊期間：7月2日(二)至7月14日(日)(共13天12夜)  
成果音樂會：7月13日(六) 場次一：14:00~16:00、場次二：19:00~21:30

## 五、營隊地點

均一國際教育實驗學校

## 六、學員對象

- 175 個名額(國中 115 位，其中 60 個名額保留予花東地區；高中 60 位)。
- (一) 全台有興趣推廣合唱教育之國中生與高中生(含應屆畢業生)。以學校為單位報名/學校推薦。以喜歡唱歌的低收入戶與原住民族學生為優先。
  - (二) 由社福單位及學校推薦高關懷或特教國中生。

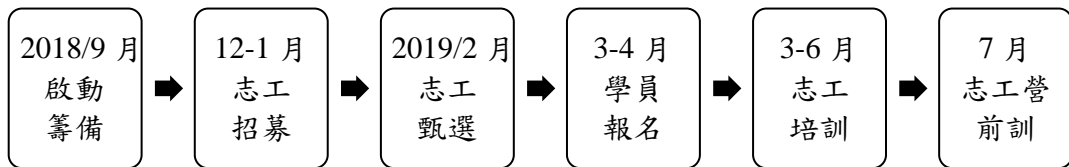
## 七、指導老師

- (一) 策劃及執行：張浩坤 Howard(善耕 365 基金會音樂計畫主持人、善耕 365 創辦的公東高工質平合唱團之指導老師)
- (二) 課程教師：趙筱菱、Herlina、朱育慶、張淳菡、邱亭嘉、陳紀安、黃雨農、王康恬、何旻勳、許曉娟
- (三) Camp Mom：林孟伶 Lucy Lin (專業執照藥劑師)

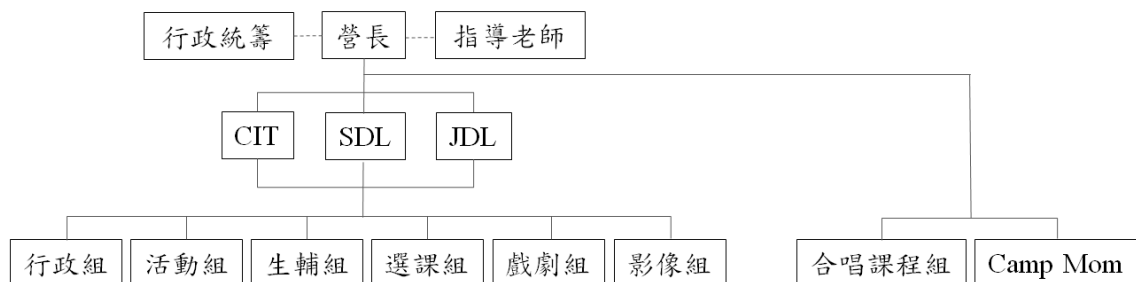
## 八、志工團隊

- (一) 大專志工：70 個名額，含應屆畢業生(45 位新進、25 位回歸志工)。
- (二) CIT (Counselor In Training): 25 位(國中時為音樂營學員、現已為高中生)

## 九、計畫時程



## 十、籌備處組織



\*SDL(Senior Division Leader) , JDL(Junior Division Leader)

## 十一、活動內容

- (一) 課程總覽

1. 合唱：上午由五位專業老師分組帶領《悲慘世界》系列歌曲練習，包括發聲、分部練唱等合唱技巧。
2. 戲劇：由志工帶領學員製作表演服飾和道具，並依成果發表節目設計肢體訓練課程、一對一陪伴獨唱主角練習。
3. 選修：由志工以個人專長開設選修課。共 71 堂。
  - 高中必修：包含悲慘世界背景介紹、沙龍介紹與演練...
  - 高中選修：包含悲慘世界(音樂、法律、原典及政治)、法國文化(法文、飲食、時尚、音樂、文學及移民)的主題討論
  - 一般選修(悲慘世界主題課程)：包含悲慘世界的歷史脈絡、政治、音樂、文化、地理等。
  - 一般選修(多元課程)：包含體育、程式、手工藝、文學、音樂、經驗分享等。
4. 大型活動：非課間提供 Talent Show、團康活動等，紓緩學員在緊湊合唱課程的壓力

## (二) 成果發表會《拉拉小手來聽歌—夏季聯合音樂會》

邀請師長、貴賓，並開放大眾索票參加。各場次約 185 位觀眾。

1. 時間：7/13(六) 場次一：14:00~16:00、場次二：19:00~21:30
2. 地點：均一實驗高中明門藝文中心
3. 演出合作單位：「科華基金會」樂計畫—阿卡貝拉師資培訓營

花東青少年合唱音樂營課程一覽表

	7/2(二)	7/3(三)	7/4(四)	7/5(五)	7/6(六)	7/7(日)	7/8(一)	7/9(二)	7/10(三)	7/11(四)	7/12(五)	7/13(六)	7/14(日)	
08:00-08:30	早餐													
08:30-09:00	早餐												結業式 09:00 -10:00	
09:00-09:55	報到	合唱課程	合唱課程	合唱課程	合唱課程	合唱課程	合唱課程	合唱課程	運動會	合唱排練	表演彩排	表演彩排 (全)	賦歸	
10:00-10:55			合唱排練	合唱排練		合唱排練	選修課程	合唱課程						
11:00-11:55	午餐													
12:00-13:00	午餐													
13:00-13:55	始業式 13:00 -14:00	休息時間												
14:00-14:55	環境暨選課 介紹	合唱課程	合唱課程	合唱課程	合唱排練	合唱課程	合唱排練	合唱排練	合唱排練	合唱排練	表演彩排	音樂會1 14:00 -16:00		
15:00-15:55	分聲部&選 角	合唱排練	合唱排練	選修課程	選修課博 覽會	合唱排練	合唱排練	合唱排練	合唱排練	選修課程	環境清潔			
16:00-16:55		選修課程	選修課程	選修課程		選修課程	選修課程	選修課程	選修課程	選修課程				
17:00-17:55	環境清潔 / 休息時間													
18:00-18:55	晚餐													
19:00-20:30	Welcome Party	電影之夜	電影之夜	S:推理 J:霹靂金頭腦	工作坊	S:百萬大歌星 J:小型RPG	友直、友 諒、友多 聞	Talent Show	每日超值 精選夜市	戲劇組之 夜	Farewell Party	音樂會2 19:00 -21:30		
20:30-22:00	Buddy Time													

## 十二、執行概況

(一) 出隊：學員 135 位(報到率 77%)、志工 69 位(94%)、CIT 25 位(100%)

(二) 大專志工招募

1. 招募期：2018 年 12 月 1 日 ~ 2019 年 1 月 16 日
2. 甄選原則：著重多元組成，期待團隊由不同能力和特質的夥伴組成。
3. 招募：報名 131 位。書審 92 位進入面試，73 位出席面試(報到率 79%)。錄取 48 位(以所有報名而言，錄取率 37%)，出隊 44 位。
4. 面試：

關卡	能力指標	內容	推薦人數(正取)
我中有你 你中有我	表達力 溝通力 自信心	兩人一組，組內自我介紹後，再向所有人介紹同組另一組員	1位面試官/ 大一大二組：推薦10~15名 大三以上組：推薦5~8名
探索遊戲	領導 合作	互不認識下，共同完成任務	同上
焦點面談	組織 觀察	針對報名資料深入對談	4位面試官/ 大一大二組：推薦5~8名 大三以上組：推薦3~4名
團體面試	解決能力 覺察力	模擬營隊情境、覺察問題、尋求解法、自我反思與回饋	2位面試官/ 推薦人數同上

### (三) 學員招募

- 報名：團體報名，以學校和社福組織為單位。每校推薦2-8名學員，並以男女比例各半為原則。規劃錄取115位國中生、60位高中生。
- 實際出席：100位國中生、35位高中生

		區域		性別		原住民	全台社福單位
		花東	非花東	女	男		
國 中	人數	50	50	55	45	27	27
	比例	50%	50%	55%	45%	27%	27%
高 中	人數	17	16	19	16	13	2
	比例	48%	46%	54%	46%	37%	6%

### (四) 志工培訓

活動	內容重點
3/16 共識營	<ul style="list-style-type: none"> <li>- 破冰。</li> <li>- 指導老師描繪營隊的願景/使命/目標/準則，激勵志工自我期許，為自己設定成長目標，並自發性地遵守行為準則。</li> <li>- 營長介紹營隊計畫、幹部，並由各組幹部及回流志工分享經驗，幫助組員想像營隊生活、活動規劃及任務。</li> <li>- 行政說明：請假規則、交通補助請款...等。</li> </ul>
月培訓 4-6月	<p>各次培訓依據不同目標做規劃，為志工儲備營隊活動企劃、執行以及陪伴學員所需要的技能：</p> <ul style="list-style-type: none"> <li>- 實務課程：營歌教唱、Role Play、緊急事件應變...等。</li> <li>- 增加分組討論的時間並安排各組報告，更清楚各組動態及了解跨組別之間須共同協作項目、活動。</li> <li>- 社福單位分享並說明特殊生特質及生活適應須注意事項，讓志工對學員有更多認識並建立正確的陪伴態度。</li> <li>- 第三次培訓為兩天一夜，集體演練關鍵活動(如，營舞、各組設計的活動)。</li> </ul>
營前訓	6/28-7/1 開營前4天，營隊現場場佈、活動演練及各項準備。

- (五) B 型流感：今年遇 B 流，一開始的報到即進行量體溫把關，惟學員、志工、老師總人數眾多，判斷可能是有漏了測量仍有疏漏。事發便立即啟動預先規劃的緊急處理流程(參見十四)。

### 十三、參與者回饋

#### (一) 學員

國高中學員各 100 位和 35 位，有效問卷各為 96%(96 位)和 94%(33 位)。國高中學員各有 96%、93%「明年還會想回來參加音樂營」。

- 這裡每一年都有很多的新鮮感，而且在這裡會被接納。
- 音樂營給我的東西足夠讓我面對接下來的生活與挑戰，這裡也讓我更像我自己。
- 謝謝你們再次填滿了我的 IALAC，謝謝愛我。
- 半數孩子都感冒燒聲影響練習，但沒有一個孩子說要休息，真的很感動(家長)。

#### (二) 志工

志工 69 位，有效問卷 94%(65 位)。86%覺得自己投入、88%覺得有收穫。

- Talent Show 時，志工陪伴特殊生上台表演，這個畫面令我印象深刻的原因是，當下志工就像在孩子後面的保護網、陪伴者，好似看到了一個無形的擁抱。
- 我以前一直覺得自己是個不值得愛與被愛的人，但是在這裡生病時得到許多關心，這讓我知道沒有什麼值不值得，大家都可以沒有任何目的去愛，而且我也有能力去愛別人。再一次印證了 I Am Loveable And Capable。
- 兩週要完成《悲慘世界》，很多人都覺得沒有辦法，很多小孩是沒有自信的，也沒有人對他有期待，我們讓他們相信自己可以做得到。(服務連續 6 年，已就業，仍回來幫忙的志工)

### 十四、執行檢討

以下部分今年已做到，但可以更好；部分為新遇到狀況，未來改善之。

#### (一) B 流防疫及處理

1. 疫情管控
  - 人員報到時：全面量體溫，遇發燒，通知家長，無發燒才入營。
  - 營期：發現疑似感冒症狀，勸導戴上口罩，並經由專業人員評估及診斷後做後續處理，避免疫情持續擴大。
2. 降低恐慌氛圍：傳達正確防疫知識，防止過多的恐懼與擔憂。
3. 量體溫：統一由 Camp Mom 監測體溫並記錄，避免其他志工反覆替學員量體溫，一方面無法針對同一學員做及時/完整記錄、確認學員身體狀況，也易造成學員時刻擔心自己是否發燒。
4. 衛生教育：除了勤洗手多喝水，加強落實咳嗽禮節、肢體接觸、口罩規範等，請志工協助勸導彼此及學員配合。

5. 活動調整：事先規劃的活動若有易造成口沫呼吸道感染或肢體接觸，應視疫情而調整。
6. 通風：注意餐廳及教室空氣是否對流。

(二) 人力比例

根據歷年晚上 Buddy Time 志工陪伴學員的狀態，大專志工與學員理想比例為 1:3。今年新增的高中生學員報到率(58%)比預期低，加上因應高中學員而額外儲備的志工，造成志工人力過多，實際出隊志工:學員約 1:2，產生各組分工平衡的問題及部分志工參與感低。經過首次招收高中學員的經驗，未來調整出理想的人力比例。

(三) 行前通知

學員報名以學校為單位。報名後，主辦單位的通知常常經由學校老師傳達/提醒學員。因開營前已進入暑假，老師不一定可即時聯絡到學生。事先確切掌握學生的聯絡方式，確保每一位學員收到行前通知。

(四) 晚間活動

部分晚間活動的遊戲太簡單/缺乏挑戰性，建議未來視學員年齡層設定不同難度的內容。此外，比較需要空間的遊戲避免設置在主要道路上(如：前往廁所的路途)，可使活動進行更順暢。

(五) 高中獎勵制度

現行 Award System 對高中部學員較缺乏吸引力，建議未來為國中與高中部學員設計不同的獎勵制度。

(六) 設備熟悉

今年首次使用新落成的明門藝文中心，部分活動無實地彩排，致不熟悉設備操作而影響活動進行。建議首次使用的場地或設備，皆需事前熟悉、操作。

(七) 團隊溝通

為保持資訊同步，組內溝通的重要結果和進度須回報團隊/營長/統籌。

## 十五、活動照片

### 花東青少年合唱音樂營



1	2
3	4
5	6

1. 2019 音樂營主視覺
2. 志工培訓：營隊早操教學
3. 合唱排練
4. 主題式選修課程——悲慘世界到底在寫什麼？
5. 高中沙龍活動，共同針對議題發表想法、整理意見
6. 7/13 拉拉小手來唱歌——舞台劇演出